

PIOTR KITTEL, JUSTYN SKOWRON

OSADNICTWO PRADZIEJOWE I WCZESNOHISTORYCZNE W KRAJOBRAZIE DOLINY RAWKI W RAWIE MAZOWIECKIEJ

WPROWADZENIE

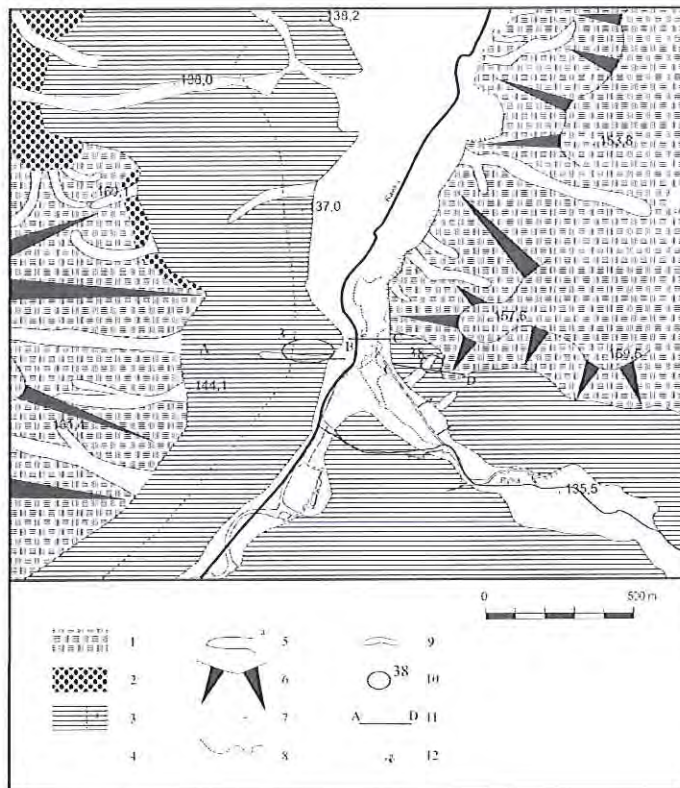
W dolinie Rawki w północnej części Rawy Mazowieckiej zlokalizowane są stanowiska archeologiczne o numerach 3 i 38 (w ramach miejscowości). Oddziela je współczesna równina zalewowa Rawki. Stanowisko 3 leży na lewym (zachodnim) stoku doliny, a stanowisko 38 zlokalizowane jest na prawym (wschodnim) zboczu doliny Rawki.

Funkcjonowanie stanowiska 3 powiązano z aktywnością społeczeństw kultury przeworskiej z młodszego okresu przedrzymskiego i starszego okresu wpływów rzymskich oraz społeczności wczesnego średniowiecza (X/XI-XIII w.), późnego średniowiecza i okresu nowożytnego. Na stanowisku 38 wystąpiły głównie ślady działalności ludności kultury przeworskiej starszego okresu wpływów rzymskich. Odkryto ponadto zabytki luźne, związane z grupami ludności późnego paleolitu, mezolitu, neolitu, wczesnej epoki brązu i ludności kultury lużyckiej oraz obiekty nowożytne. Schyłek młodszego okresu przedrzymskiego przyniósł rozwój stałej osady ludności kultury przeworskiej na lewym skraju dna doliny Rawki (stanowisko 3). W początkach starszego okresu wpływów rzymskich rozwinęła się osada o charakterze samodzielnego gospodarstwa na wschodnim brzegu doliny (stanowisko 38). W okresie historycznym omawiany obszar stanowił fragment strefy gospodarczej osadnictwa miejskiego Rawy Mazowieckiej.

Observacje z zakresu geomorfologii i litologii podłoża prowadzono w trakcie archeologicznych badań wykopaliskowych. Budowę litologiczną podłoża stanowisk prowadzono bezpośrednio w wykopach archeologicznych. Budowę geologiczną równiny zalewowej rozpoznano serią sondowań geologicznych oraz w oparciu o analizę ścian odkrywki założonej w dnie doliny. Wykonano ekspertyzę palinologiczną profilu pobranego z odkrywki (Milecka 2006) oraz datowania radiowęglowe próbek tych osadów.

GEOMORFOLOGIA OBSZARU I CECHY LOKALIZACJI STANOWISK

W rejonie Rawy Mazowieckiej znaczną rozciągłość horyzontalną osiąga poziom terasy rzecznej, określanej przez E. Kobojeck (2000) mianem terasy średniej (ryc. 1). To właśnie na jej powierzchni zlokalizowane zostały oba stanowiska archeologiczne. Terasa średnia według E. Kobojeck (2000) odpowiada morfologicznie, genetycznie i wiekowo wyróżnianemu na Wyżynie Łódzkiej wysokiemu poziomowi dolinnemu wieku plenivistuliańskiego, opisywanemu przez K. Turkowską (1975, 1988, 1997, 1999). Szerokość terasy w otoczeniu badanych stanowisk archeologicznych wynosi 450-550 m po lewej, nie przekracza 200 m po prawej stronie współczesnego dna dolinnego. Terasa średnia w granicach Rawy Mazowieckiej występuje także w dolinie Rylki i zajmuje rozległy obszar pomiędzy dnami dolin Rawki i Rylki. Powierzchnia terasy jest nachylona ku osi doliny. Wyraźna jest asymetria omawianego poziomu, wschodni stok terasy jest długi i bardziej łagodny.



Ryc. 1. Szkic geomorfologiczny okolic Rawy Mazowieckiej.

1 - wysoczyzna morenowa; 2 - poziom wysoki fluwioglacjalny; 3 - poziom średni plenivistuliański, 3a - zasięg osadów górnego plenivistulianu; 4 - poziom niski późnovistuliański i holoceniński; 5 - suche dolinki denudacyjne; 6 - silnie nachylone stoki doliny; 7 - zagłębienie bezodpływowe; 8 - paleokoryta w sąsiedztwie stanowisk archeologicznych; 9 - układ koryt przedstawiony na planie Saltzera (1817 r.); 10 - położenie linii profilu geologicznego (por. ryc. 2); 11 - numer i lokalizacja stanowisk archeologicznych; 12 - położenie odkrywki geologicznej i profilu palinologicznego

Fig. 1. Geomorphologic sketch of the Rawa Mazowiecka surroundings.

1 - till plain; 2 - high level, fluvioglacial; 3 - middle level, Plenivistulian terrace; 3a - area of Upper Plenivistulian sediments 4 - low level, Late Vistulian and Holocene valley floor; 5 - dry valleys; 6 - strongly inclined slopes; 7 - undrained depressions; 8 - paleochannels in archaeological sites vicinity; 9 - river channels presented on Saltzer's plan (1817); 10 - geological section line (on fig. 2); 11 - number and localization of archaeological sites; 12 - localization of outcrop and palynologic profile.

Współczesne dno doliny, w rejonie stanowisk 3 i 38, osiąga szerokość 150 m. Szerokość równiny zalewowej wyraźnie wzrasta ku północy, do ponad 500 m. Terasa zalewowa rozszerza się także na południe od stanowisk archeologicznych i osiąga około 350 m. Terasę niską budują serie późnovistuliańskie w spągu i holocenińskie w stropie (wg Kobojeck, 2000).

Dolina Rawki jest wyraźnie wcięta w otaczającą wysoczyznę. Deniwelacje pomiędzy współczesnym dnem doliny a powierzchnią wysoczyznową osiągają 25 m. Miejscami silnie

nachylone stoki doliny porożcinane są licznymi dolinkami denudacyjnymi i wcięciami erozyjnymi. Powierzchnie wysoczyznowe zbudowane są z glin zwałowych stadiu warty.

Stanowiska archeologiczne położone są w bezpośrednim sąsiedztwie równiny zalewowej. Zlokalizowane zostały w rejonie ujścia do Rawki jej dopływu Rylki. Lokalizacja taka wykorzystywała walor komunikacyjny, a przewężenie dna doliny w sąsiedztwie stanowisk sprzyjało prowadzeniu szlaków komunikacyjnych.

Stanowisko 3 położone jest na łagodnie nachylonej powierzchni akumulacyjnej terasy rzecznej o ekspozycji wschodniej. Zajęta przez stanowisko powierzchnia, cechuje się maksymalnym nachyleniem około 4° i tworzy stok rozbieżny (por. Migoń 2006, s. 111), łagodnie przechodzący w dno doliny. Nachylenia powierzchni na obszarze wykorzystywanym przez obiekty osady ludności kultury przeworskiej oscylują w przedziale 1,4-0,7°. Powierzchnia ta wznosiła się ponad ówczesne dno dolinne o 1,5 do 3 m (ryc. 2). Punkt osadniczy zajmował podłoże mulkowo-piaszczyste, a także piaszczysto-żwirowe zbudowane z osadów górnego plenivistulianu.

Stanowisko 38 położone jest na prawym, wschodnim stoku doliny Rawki. Nachylenia terenu objętego badaniami archeologicznymi kształtują się w przedziale 2-9°. Obszar zajęty przez obiekty osadnicze datowane na starszy okres wpływów rzymskich cechuje się nachyleniami nieprzekraczającymi 3°. Deniwelacja punktu osadniczego w stosunku do współczesnego dna doliny wynosi 6-9 m. Pod względem litologicznym, podłoże stanowiska tworzą w zachodniej partii piaski i piaski mulkowe, a w zachodniej – wysoczyznowe gliny zwałowe. Obiekty związane z funkcjonowaniem osady w okresie rzymskim położone były na podłożu piaszczystym.

EWOLUCJA DOLINY RAWKI W REJONIE STANOWISK ARCHEOLOGICZNYCH I ANTROPOPRESJA W ŚRODOWISKO DOLINNE

Okolo 15-14,5 ka BP doszło w dolinach rzek Polski środkowej do rozcinania poziomu plenivistuliańskiego (Turkowska, 1988, 1997, 1999; por. też Forsyś, 2005). Rozcięcie w rejonie Rawy Mazowieckiej osiągnęło 6 m (Kobojeck, 2000). Zdaniem E. Kobojeck (2000) w późnym vistulianie Rawka zmieniła układ koryta na meandrowy. Osady późnovistuliańskie włożone są erozyjnie w osady terasy plenivistuliańskiej i tworzą spąg utworów budujących terasę niską. Na stanowisku 38 odkryto ślady epizodycznej obecności ludności myśliwsko-zbierackiej późnego paleolitu. Hipotetyczne obozowisko z tego okresu (por. Felisiak, 2006) zlokalizowane było na wschodnim wysokim zboczu doliny Rawki około 7-8 m powyżej ówczesnego dna doliny, kształtowanego przez rzekę meandrującą, tworzącą rozległe zakola (ryc. 2 B).

Najstarsze osady holocenijskie odkryte w dnie doliny Rawki datowane są na okres atlantycki i akumulowane były w środowisku rzeki meandrującej. W seriach tych licznie występują fragmenty detrytus roślinny, z makroszczątkami drzew włącznie (Kobojeck, 2000). Charakter i układ tych utworów przypomina sytuację występującą w innych dolinach Polski środkowej (Turkowska, 1988, 1990; Kamiński, 1993; Wachecka-Kotkowska, 2004). Także wiercenia wykonane w dnie doliny Rawki w sąsiedztwie stanowisk pozwoliły na identyfikację osadów rzecznych - serii korytowych i pozakorytowych - wstępnie korelowanych z akumulacją w środowisku fluwialnym okresu atlantyckiego. Powierzchnia dna dolinnego w okresie atlantyckim znajdowała się w przedziale wysokości od 134,0 do 134,5 m n.p.m. Koryta tej fazy wcięte zostały na około 3 metry w aluwia późnovistuliańskie. Na okres ten mogły przypadać epizody osadnicze związane z aktywnością ludności mezolitycznej na stanowisku 38.

Nie zidentyfikowano dotychczas osadów i form dna doliny, które można datować na okres subborealny. W okresie tym w dnach dolin Wyżyny Łódzkiej odnotowywane są fakty

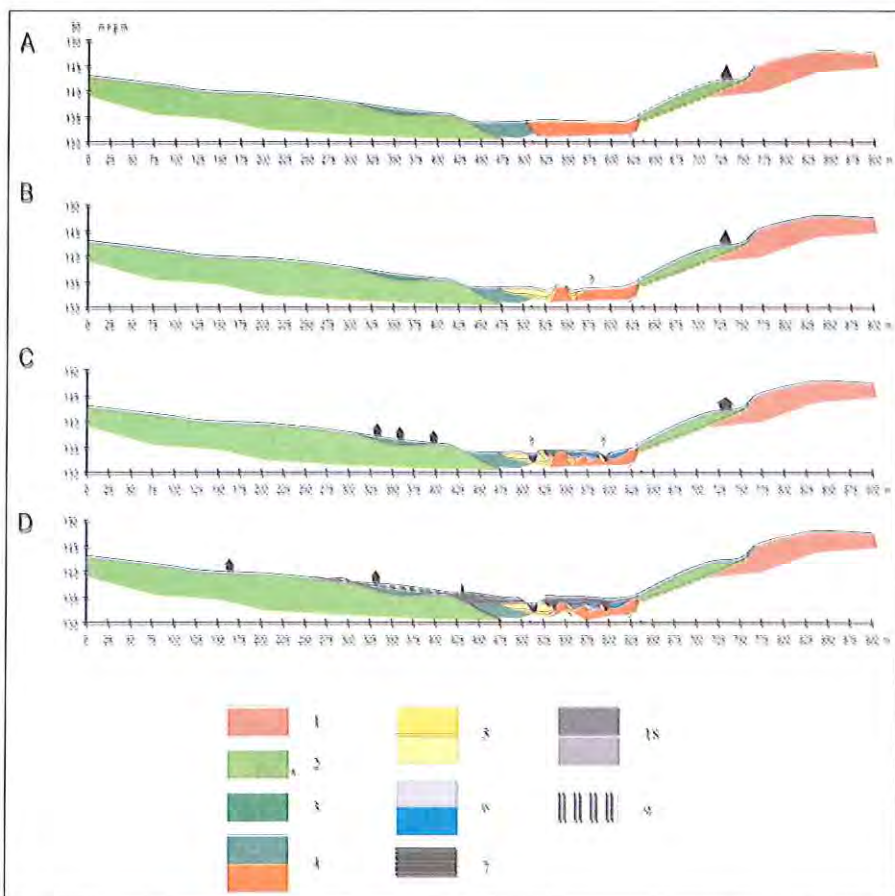
świadczące o zmniejszeniu aktywności fluwialnej i osuszaniu den dolin (Kamiński, 1993; Kobojeck, 2000; Marosik, 2002; Kobojeck i Kobojeck, 2005). Choć równocześnie zarejestrowano dowody wzrostu aktywności powodziowej w środkowej części okresu subborcalnego (Turkowska, 1988, 1990; Kamiński, 1993; Pelisiak i Kamiński, 2004). Na stanowisku 38 stwierdzono ślady dowodzące użytkowania obszaru przez społeczności kręgu kultury pucharów lejkowatych oraz ludności wczesnej epoki brązu.

W młodszym okresie przedrzymskim, około 530-380 BC, rozpoczęło się wypełnianie paleokoryta, odkrytego w odległości 100 m na wschód od stanowiska 3 (Milecka, 2006). Zatem najpóźniej w tym horyzoncie czasowym doszło do awulsji koryta być może w rejonie współczesnego koryta. Z początkiem okresu subatlantyckiego należy łączyć zapewne akumulację serii pozakorytowych - szarych piasków i mulków organicznych. Te serie powodziowe nie przykrywają osadów starorzecza. Analogiczne przykłady akumulacji osadów powodziowych sprzed około 2 ka BP znane są z innych dolin środkowej Polski – np. Ner, Wolbórka (Turkowska, 1988), Moszczenica (Kamiński, 1993), Przysowa (Twardy i in., 2004).

W okresie wpływów rzymskich w dnie doliny występowało starorzecze w początkowej fazie wypełnienia, zajęte jeszcze zapewne przez wodę (Milecka, 2006). Dno doliny, w rejonie stanowisk archeologicznych, leżące w okresie wpływów rzymskich na wysokości około 134,0 m n.p.m., zbudowane było w stropie z pozakorytowych serii piaszczysto-mulkowych. Nie udało się dotychczas pewnie zrekonstruować ówczesnego przebiegu koryt Rawki i Rylki. W tej fazie osadniczej doszło do rozwoju rozległej osady po lewej stronie dna doliny (stanowisko 3), w obrębie której obiekty mieszkalne i gospodarce lokalizowano nie dalej niż 70 m od dolnej krawędzi doliny. Na prawym stoku doliny powstała w początkach okresu rzymskiego osada jednodworcza z budowlą halową (ryc. 2 C).

Współczesne dno doliny Rawki, w interesującym nas obszarze, budują w stropie rdzawo-brunatno-szare mulki organiczne, z przewarstwieniami piaszczystymi i z wytrąceniami orsztynu oraz warstwowane piaski słabo organiczne. Utwory te tworzą rozległą pokrywę serii pozakorytowych („madowych”) o miąższości osiągającej 1,5 m. Ich akumulacja doprowadziła do nadbudowania i podniesienia powierzchni równiny zalewowej do około 135,0-135,5 m n.p.m. Przykryciu osadami powodziowymi uległy także utwory późnowistuliańskie pozostające dotychczas na powierzchni w brzeżnych partiach terasy niskiej. Wyniki ekspertyzy palinologicznej (Milecka, 2006) pozwalają na datowanie początków akumulacji najmłodszych serii powodziowych w okresie historycznym, najprawdopodobniej w późnym średniowieczu. Waler datujący mają także fragmenty naczyń ceramicznych oraz ceramiki budowlanej wieku późnośredniowiecznego i nowożytnego odkrywane w tych osadach. W okresie nowożytnym, w okresie akumulacji „mady piaszczystej”, koryto Rawki musiało znajdować się w rejonie jego dzisiejszego przebiegu. W zachodniej partii dna doliny pokrywa powodziowa cechuje się bowiem wyraźniejszym warstwowaniem i większą domieszką grubszych frakcji piaszczystych. Także plan Saltzera (1817 r.) przedstawia koryto Rawki w rejonie jego współczesnego przebiegu.

Początkowo wylewy rzeki prowadziły do osadzania głównie mulków, z czasem akumulacja stała się bardziej gruboziarnista. Bez wątplenia procesy te należy łączyć z wylesieniem doliny i jej otoczenia w okresie historycznym, zapewne po XIII w., tj. od okresu rozwoju ośrodka miejskiego. Podobne procesy rozpoznano na Wyżynie Łódzkiej w dolinie Luciąży (Goździk, 1982; Wachecka-Kotkowska, 2004), w dolnym odcinku Moszczenicy (Kamiński 1993), a także w dolinie Lindy koło Ozorkowa (Marosik, 2003) czy okolicach Łęczycy (Krzemiński, 1987). Hipotetycznie początek akumulacji mady piaszczystej można korelować z rozprzestrzenieniem upraw okopowych, najwcześniej w XVIII w. (por. Maruszczak, 1999).



Ryc. 2. Przekrój doliny Rawki i główne fazy zasiedlania stanowisk archeologicznych 3 i 38 w Rawie Mazowieckiej (A - późny paleolit i mezolit, B - neolit, C - okresy przedrzymski i rzymski, D - okres historyczny).

1 - glina zwałowa (st. warty); 2 - piaski różnoziarniste, z przewarstwieniami mulkowymi, rzeczne i stokowe (2a) (środkowy plenivistulian); 3 - piaski gruboziarniste i żwiry, zaburzone peryglacialnie (górný plenivistulian); 4 - piaski ze żwirami, miejscami z detrytusem roślinnym rzeczne (późny vistulian); 5 - piaski z detrytusem roślinnym i z mulkami organicznymi rzeczne (okres atlantycki?); 6 - szare piaski i mulki organiczne warstwowane z detrytusem roślinnym, pozakorytowe (okres subborealny lub subatlantycki?); 7 - mulki i piaski organiczne zatorfione, wypełnienie starorzecza (okres subatlantycki); 8 - mulki organiczne, z wytrąceniami orsztynu, piaski słabo organiczne i mulki organiczne, pozakorytowe (okres historyczny); 9 - nasyp nowożytny.

Fig. 2. Crossection of Rawka valley and main periods of occupation of archaeological sites 3 and 38 in Rawa Mazowiecka (A - Late Palaeolithic and Mesolithic, B - Neolithic, C - Preroman Period and Roman Period, D - Historic Period).

1 - basal till (Wartian); 2 - fluvial and slope vari-grained sands, stratified by silt (Plenivistulian); 3 - periglacial coarse-grained sands and gravel (Upper Plenivistulian); 4 - fluvial sand and gravel, partly with detritus (Late Vistulian); 5 - sands with detritus and with organic silt (Atlantic Period?); 6 - grey organic sands and silt with detritus of overbank deposition (Subboreal or Subatlantic Period?); 7 - organic and peaty silt and sands, fillings of ox-bow lakes (Subatlantic Period); 8 - organic silt and partly organic sands of overbank deposition (Historic Period); 9 - Modern mound deposits.

We wschodniej części odkrytej partii stanowiska 3, na obszarze sąsiadującym z dnem doliny odkryto obiekty nowożytny, będące najprawdopodobniej relikdami obiektów mających za zadanie ochronę obszaru stanowiska przed falami powodziowymi. Jest to pośredni dowód postępującej aktywności powodziowej w okresie nowożytnym oraz problemów, jakie te procesy stwarzały społecznościom użytkującym obszar doliny. W tym czasie obiekty osadnicze, przede wszystkim gospodarcze, na obszarze stanowiska 3 lokowane były w większym oddaleniu od równiny zalewowej (ryc. 2 D). Nowożytną regulację koryta Rawki przeprowadzono w latach 1824-1827 (Kalinowski, Trawkowski, 1955).

UWAGI KOŃCOWE

Lokalizacja stanowiska 3 w Rawie Mazowieckiej dobrze odpowiada warunkom lokalizacyjnym rolniczych osad pradziejowych zakładanych na Niżu Polskim. Warunki topograficzne położenia osady jednodworczej (stanowisko 38) miały podkreślić prestiżowy charakter osiedla. Charakterystyczne jest osadzenie kompleksu w środowisku umożliwiającym eksploatowanie różnorodnych stref krajobrazowych, w tym głównie dolinnych. Wyraźne jest ciśnienie osadnictwa ku równinie zalewowej. Jednocześnie w okresie historycznym coraz silniejsza jest antropopresja w środowisko dolinne i równoczesne odsuwanie się obiektów osadniczych od równiny zalewowej.

LITERATURA:

- Forysiak J., 2005: Rozwój doliny Warty między Burzeninem i Dobrowem po zlodowaceniu warty [w:] *Acta Geographica Lodziensia*, Nr 90.
- Goździk J., 1982: Środowisko przyrodnicze osadnictwa średniowiecznego okolic Rozpry, *Prace i Materiały Muzeum Archeologicznego i Etnograficznego w Łodzi, Seria Archeologiczna*, nr 29, s. 138 - 151.
- Kalinowski W., Trawkowski S., 1955: Przebudowa Rawy Mazowieckiej w okresie konstytucyjnym Królestwa Polskiego (1815-1830), *Prace Instytutu Urbanistyki i Architektury. Studia z Historii Budowy Miast*, R. V, z. 1/14, s. 181-207.
- Kamiński J., 1993: Późnoplejstocenska i holocenska transformacja doliny Moszczenicy jako rezultat zmian środowiska naturalnego oraz działalności człowieka [w:] *Acta Geographica Lodziensia*, Nr 64.
- Kittel P., 2005: Uwarunkowania środowiskowe lokalizacji osadnictwa pradziejowego na Pojezierzu Kaszubskim i w północnej części Borów Tucholskich, *Monografie Instytutu Archeologii Uniwersytetu Łódzkiego*, t. IV.
- Kobojeck E., 2000: Morfogeneza doliny Rawki [w:] *Acta Geographica Lodziensia*, Nr 77, Łódź.
- Krzemiński T., 1987: Rola wód podziemnych i powierzchniowych w modyfikacji krajobrazu naturalnego Łęczycy [w:] *Środowisko naturalne i historyczne Łęczycy, jego przemiany i kierunki rozwoju. Sesja Naukowa. Łęczycza, dnia 26 i 27 marca 1979 roku, Łęczycza*, s. 12-34.
- Maruszczak H., 1999: Wpływ rolniczego użytkowania ziemi na środowisko przyrodnicze w czasach historycznych [w:] *Geografia Polski. Środowisko przyrodnicze (red.): L. Starkel, Warszawa*, s. 190-202.
- Marosik P., 2002: Ukształtowanie terenu i warunki geologiczne na stanowisku archeologicznym nr 11 w Grabku oraz na obszarze przyległym w dnie doliny Krasówki [w:] *Badania archeologiczne na terenie odkrywki "Szczerców" Kopalni Węgla Brunatnego "Bełchatów" S.A., red. R. Grygiel, Łódź, t. 2, s. 9-23*.
- Marosik P., 2003: Sytuacja geomorfologiczna w rejonie stanowiska archeologicznego [w:] *Ratownicze badania archeologiczne na stanowisku 6-7 w Kowalewicach, pow. Zgierz, woj. łódzkie, Via Archaeologica Lodziensis, T. I, Łódź*, s. 15-24.
- Migoń P., 2006: *Geomorfologia*, PWN, Warszawa.

- Milecka K., 2006: Wyniki analizy pyłkowej osadów organicznych z doliny Rawki, mps.
- Pelisiak A., 2006: Rawa Mazowiecka, stanowisko 38 – materiały krzemienne, mps.
- Pelisiak A., Kamiński J., 2004: Geneza i wiek osadów w dolinie Grabi na stanowisku Ldzań w świetle osadnictwa pradziejowego [w:] Zmiany środowiska geograficznego w dobie gospodarki rolno-hodowlanej. Studia z obszaru Polski (red.): D. Abramowicz, Z. Śnieszko, Katowice, s. 184-196.
- Twardy J., Kamiński J., Moszczyński J., 2004: Zapis gospodarczej działalności człowieka z okresu lateńskiego i rzymskiego w formach i osadach Polski środkowej [w:] Zmiany środowiska geograficznego w dobie gospodarki rolno-hodowlanej. Studia z obszaru Polski (red.): D. Abramowicz, Z. Śnieszko, Katowice, s. 197-221.
- Turkowska (-Kuydowicz) K., 1975: Rzeczne procesy peryglacjalne na tle morfogenezy doliny Mrogi. Acta Geographica Lodziensia, Nr 36.
- Turkowska K., 1988: Rozwój dolin rzecznych na Wyżynie Łódzkiej w późnym czwartorzędzie. Acta Geographica Lodziensia, Nr 57.
- Turkowska K., 1990: Main fluvial episodes in the Ner Valley in the last 22 000 years; detailed study at Lublinek near Łódź, central Poland, Quaternary Studies in Poland, v. 9, s. 84-99.
- Turkowska K., 1997: Stan wiedzy na temat rozwoju dolin ekstraglacialnych na Niżu Polskim w okresie przejściowym plejstocen-holocen [w:] Acta Universitatis Lodzianis, Folia Geographica Physica, 1, s. 67-87.
- Turkowska K., 1999: Kryteria oceny roli morfogenezy peryglacjalnej w Polsce środkowej, [w:] Acta Geographica Lodziensia, Nr 76, s. 101-132.
- Wachecka-Kotkowska L., 2004: Zmiany środowiska doliny dolnej Luciąży w holocenie [w:] Acta Universitatis Lodzianis, Folia Geographica Physica, t. 6, s. 47-70.

SUMMARY

PREHISTORIC AND EARLY HISTORIC SETTLEMENT IN THE LANDSCAPE OF RAWKA RIVER IN RAWA MAZOWIECKA

Paper presents results of research on geomorphologic conditions of location of a prehistoric settlement and a settlement from early historic period in the landscape of Rawka river valley in Rawa Mazowiecka (archaeological sites 3 and 38). Site 3 was located on the surface of river terrace accumulated in plenivistulian period and built of sand and gravel. Site 38 was established on the slope of valley and narrow part of river terrace and from lithologic point of view the sites were located on the sandy and tilly areas. Both of settlements were located in a very vicinity of flood plains. Paper presents the identified stages of evolution and development Rawka valley in Rawa Mazowiecka and relation between settlements sites from distinguished chronologic periods and morphologic elements of river valley. It is significant a location of settlement complex in Rawka river valley in area offering a combination of varied types of landscape and diversified environmental zones.

dr Piotr Kittel

Uniwersytet Łódzki

Instytut Nauk o Ziemi, Katedra Badań Czwartorzędu

ul. Kopcińskiego 31, 90-142 Łódź

e-mail: pkittel@geo.uni.lodz.pl

dr Justyn Skowron

Przedsiębiorstwo Archeologiczno-Konserwatorskie „Kairos - Plus”

ul. Wierzbowa 38 m. 66, 90-245 Łódź

e-mail: just@toya.net.pl